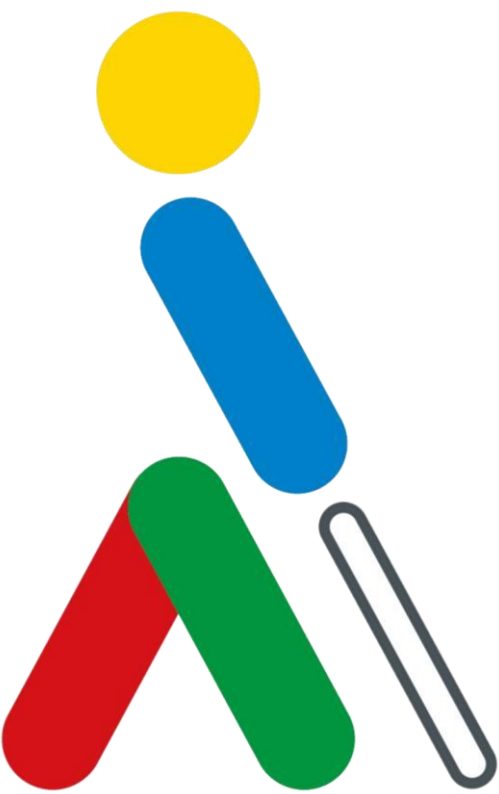




**Dirección de Promoción Sociocultural,
Artística y Deportiva**

**MUSEO TIFLOLÓGICO DE LA ONCE
EXPOSICIONES TEMPORALES ITINERANTES**



1. INTRODUCCIÓN

La Dirección de Promoción Sociocultural, Artística y Deportiva de la ONCE gestiona un programa de extensión museística a través de diferentes exposiciones temporales itinerantes, que responden al propósito de dar a conocer la obra de artistas con discapacidad visual grave y contribuir a una mayor difusión de nuestra imagen institucional y de la labor del museo.

Con ellas se pretende satisfacer dos demandas: la de acercar nuestras piezas a las personas afiliadas que no pueden desplazarse hasta la sede del Museo en Madrid; y la institucional, pues se ofrece a los organismos culturales y educativos exposiciones que ayudan a divulgar las conquistas sociales y personales del colectivo de personas ciegas.

En ambos casos, nuestro objetivo es fomentar un mayor acercamiento al gran público, convirtiéndonos en un escaparate de la Institución, propiciando la desconcentración de la oferta expositiva y potenciando su difusión geográfica para que pueda acceder a ella un público nuevo y distinto al que visita los Museos en las grandes ciudades.

2. CATÁLOGO DE EXPOSICIONES

En estos momento el Museo Tiflológico ofrece cuatro colecciones expositivas:

- [Artistas con discapacidad visual: una exposición para ver y tocar](#)
- [Ver y tocar : escultoras en el Museo Tiflológico de la once](#)
- [Iguales ante la cámara. Fotógrafos con discapacidad visual en el museo tiflológico de la once.](#)
- [Cuatro escultores con discapacidad visual grave en la colección del Museo Tiflológico de la ONCE.](#)

El contenido, las características y el detalle de cada una de ellas se encuentra en el anexo de este documento.

3. CARACTERÍSTICAS QUE DEBEN REUNIR LOS CENTROS DE EXPOSICIÓN

Pueden realizarse exposiciones en Centros de la ONCE, en Museos y en Centros Culturales externos con suficiente entidad; pudiendo adaptar los contenidos a los diferentes espacios propuestos, siempre que, en ningún caso corra peligro la integridad de las obras.

Estos deberán cumplir las normas y recomendaciones que se especifican a continuación:

- La sala de exposición debe contar con espacio disponible para una presentación de las piezas digna y accesible para personas con discapacidad sensorial y motórica.
- Dicha sala debe tener sistema de seguridad (vigilancia, sistemas antiincendios, alarmas, etc.).
- Esta sala debe disponer de un sistema de climatización e iluminación que garantice la conservación de las piezas y su exhibición en buenas condiciones.
- La sala debe ser accesible para los visitantes y para los transportistas, debiendo tener en cuenta la dimensión de los ascensores, entradas y salidas, así como las zonas de carga y descarga.
- El Centro del que dependa la sala de exposiciones debe disponer de un lugar de almacenamiento adecuado para las cajas y embalajes, en el caso de que la sala no lo posea.
- Los cuadros necesitan algún sistema de sujeción a la pared. La sala de exposiciones debe disponer de él, o procurarlo en el momento del montaje de la exposición. Las peanas se proporcionarían desde el Museo, si fuera necesario.
- Para el montaje y recogida de la exposición, será necesario contar con personal de apoyo del centro que ayude a los transportistas a trasladar el material desde el vehículo de transporte hasta la sala de exposiciones.
- La sala debe contar con personal de mantenimiento durante todo el tiempo que dure el montaje y desmontaje.
- El Centro en el que se encuentra ubicada la sala de exposición, debe contar con los materiales y herramientas imprescindibles para embalar.

4. SOLICITUDES Y PLAZOS

La solicitud o petición de exposición temporal itinerante podrá tramitarse a través del centro territorial de la ONCE en la zona o directamente por parte de los organismos e instituciones al Museo Tiflológico.

A fin de poder organizar y proveer de los materiales necesario, estas solicitudes deberán tramitarse **al menos dos meses antes de la fecha prevista para su inauguración.**

Contacto Museo Tiflológico

Correo electrónico: museo@once.es

Teléfono: 91 589 42 19

Fco. José Maldonado Aguilar

Jefe del Departamento de Promoción Cultural y Artística y Coordinador del Museo Tiflológico

Teléfono: 91 589 48 71

Correo electrónico: fcma@once.es

5. ORGANIZACIÓN DE LA EXPOSICIÓN

Por parte de la Dirección de Promoción Sociocultural, Artística y Deportiva de la ONCE:

- a) Ofrecer información relativa a las condiciones necesarias para realizar la exposición de las piezas.
- b) Seleccionar las piezas, en función del lugar, tema y características de la exposición propuesta.
- c) Ofrecer asesoramiento técnico para su montaje, desmontaje y organización.
- d) Proporcionar diversa documentación gráfica de las piezas, en formato electrónico, para que el centro expositivo pueda realizar folletos, carteles, catálogos, etc.
- e) Enviar documentación escrita de las piezas, que contenga una descripción de los contenidos.
- f) Realizar cartelería: cartelas en braille, macrotipos y código QR.
- g) Montar las obras y recoger la exposición.
- h) Organizar el transporte y el seguro de las obras.

Por parte de los Centros de la ONCE y/o organismos e instituciones externas:

- a) Gestionar una programación mínima de 1 mes de duración, ya que se entiende que es el tiempo aconsejable para rentabilizar su organización.
- b) Proporcionar la siguiente información que permita gestionar la exposición:
 - Teléfono de contacto de la persona responsable de la sala de exposiciones.

- Plano a escala de la sala de exposiciones, con dimensiones reales del espacio disponible.
- c) Disponer de una o varias personas que cumplan las funciones de guía.
- d) Organizar los sistemas de difusión (rueda de prensa, folletos, carteles, pancartas, etc.).
- e) Elaborar un informe de la exposición itinerante y enviarlo a la Dirección de Promoción Sociocultural, Artística y Deportiva de la ONCE, debiendo contener los siguientes datos:
 - Número de participantes, distinguiendo entre personas afiliadas y no afiliadas.
 - Dossier de prensa.
 - Personalidades visitantes.
 - Actividades relacionadas con la exposición.
 - Otros datos que el Centro considere de interés.
- f) Transmitir a los responsables de la sala de exposiciones las condiciones de exposición de las piezas enumeradas al inicio.

6. DOSSIER DE LAS EXPOSICIONES

[Artistas con discapacidad visual: una exposición para ver y tocar](#)

[Ver y tocar : escultoras en el museo tiflológico de la once](#)

[Iguales ante la cámara. Fotógrafos con discapacidad visual en el museo tiflológico de la once.](#)

[Cuatro escultores con discapacidad visual grave en la colección del Museo Tiflológico de la ONCE.](#)

“ARTISTAS CON DISCAPACIDAD VISUAL: UNA EXPOSICIÓN PARA VER Y TOCAR”

INTRODUCCIÓN

El Museo Tifológico, ubicado en el número 18 de la Calle La Coruña en Madrid, fue creado por la ONCE en 1992, y se define como un museo para ver y tocar. Toma su nombre del término griego clásico “typhlós” (tiflos), que significa ciego. Actualmente es uno de los museos más accesibles del mundo. Con este espacio la ONCE ofrece, de manera gratuita, una experiencia de inclusión e igualdad dentro del ámbito cultural, para personas con y sin discapacidad visual.

Nuestra misión es facilitar el acceso a la cultura a las personas con discapacidad visual, promocionar el talento de artistas ciegos o con baja visión afiliados a la ONCE y ofrecer a todas las personas visitantes una forma diferente de disfrutar de nuestras colecciones de pinturas, fotografías, esculturas, maquetas de monumentos y material tifológico, usando para ello no sólo el sentido de la vista.

CONTENIDO DE LA EXPOSICIÓN

En esta muestra se presenta una selección de 12 obras pertenecientes a la colección permanente del Museo Tifológico de la ONCE con la que damos a conocer el potencial y el talento de artistas afiliad@s a la ONCE.

Las piezas que más adelante aparecen relacionadas, serán introducidas por un panel en tinta general que incluirá un código QR con marca táctil que permitirá acceder a dicho texto a través de la web del Museo.

Cada obra de arte irá acompañada con una cartela en tinta macro carácter y en braille, que tendrá la información básica que se detalla en la relación de piezas. Además, dichas cartelas cuentan con un QR con marca táctil a través del cual se accede a la descripción de la pieza y la biografía del artista.

Podrá darse algún cambio u omisión en la obra seleccionada en función del espacio expositivo.

RELACIÓN DE OBRAS SELECCIONADAS

A continuación se detalla la relación de obras que configuran esta exposición itinerante, junto con una fotografía de cada una de ellas y el enlace a nuestra web con la biografía de los artistas:

Andrés Clariana, Barcelona, 1973.

“Vía Láctea” (2018)

Cerámica

179 x 36,5 x 29 cm

[Andrés Clariana de Bru de Sala —
Museo
\(once.es\)](#)



Doris Valerio, Lorraine(Francia), 1957

“Ouragan't” (1997)

Bronce

44 x 54 x 27 cm

[Doris Valerio — weonce](#)



Miguel Detrell Díaz,
Méjico D.F,1953.

“La huída a Egipto” (1980)

Bronce

44 x 37x 19 cm

[Miguel Detrell Díaz — weonce](#)



José Antonio Graña Moreira, Marín, 1943.

“Amor sensorial” (1991)

Madera

100 x 62,5 x 46 cm

[José Antonio Graña Moreira — weonce](#)



Kelly Arrontes, Valladolid, 1975.

“Tristeza” (2024)

Acrílico sobre lienzo

81 x 100 cm

[Kelly Arrontes — weonce](#)



Eulalia Conde, Sevilla, 1953.

“La sala” (1998)

Tríptico óleo sobre lienzo

130 x 294 cm

[Eulalia Conde Hernández —
Museo \(once.es\)](#)



M^a Teresa Jou, Barcelona, 1930-2024.

“Parque de la Ciudadela” (2000)

Acuarela

68 x 46 cm

[María Teresa Jou Paulet — weonce](#)



Luz Galván, Pola de Laviana, 1949.

“Menina Musical” (2017)

Técnica mixta

70 x 100 cm

[Luz Galván Fernández — Museo \(once.es\)](#)



Carmen Ollé, Barcelona, 1950.

“Kerapacupai Vená” (2011)

Dibond

50 x 80 cm

[María del Carmen Ollé Coderch —
weonce](#)



Víctor Meliveo, Málaga, 1980.

“Flamenco and water” (2021)

Dibond

40 x 108 cm

[Víctor Meliveo Nogues — weonce](#)



Juan María Torre, Getxo, 1956.

“Ángel Unzu” (2010)

Didú

80 x 120 cm

[Juan María Torre Mollinedo —
weonce](#)



Francisco Javier Jiménez, Badalona, 1951.

“ Reflejo de un bosque urbano” (2017)

Dibond

75 x 50 cm

[Francisco Javier Jiménez Jiménez
— weonce](#)



“VER Y TOCAR : ESCULTORAS EN EL MUSEO TIFOLÓGICO”

Mediante la exhibición de las piezas que se relacionan a continuación, que configuran la exposición “**Ver y Tocar: escultoras en el Museo Tifológico**” quiere darse a conocer, por una parte, la colección de escultura del Museo que lleva nutriéndose desde hace 32 años. Se trata de un conjunto de gran calidad que damos a conocer en este caso a través de parte de las autoras que forman parte de él. Al mismo tiempo queremos hacer llegar las obras al público general de otra manera, a través del tacto.

Experiencia doble y nueva para aquellos que no tenemos discapacidad visual grave, que nos aporta nuevas sensaciones a la hora de disfrutar y conocer estas obras artísticas.

Cada pieza va acompañada de un panel con la biografía de su autora y un pequeño comentario de cada una de ellas sobre la obra y la experiencia del tacto.

RELACIÓN DE OBRAS SELECCIONADAS

A continuación se detalla la relación de obras que configuran esta exposición itinerante, junto con una fotografía de cada una de ellas y el enlace a nuestra web con la biografía de la artista:

Ana Hernando, Madrid, 1969.

“Sintiendo el viento” (1997)

Bronce

157 x 32 x 43 cm

[Ana Hernando — Museo Tifologico](#)



Mercedes Rodríguez Elvira, Santander, 1950.

“Ojos que no ven, corazón que sí siente” (2009)

Hormigón patinado y bronce

45 x 45 x 50 cm

[Mercedes Rodríguez Elvira — Museo Tifológico](#)



Sara Giménez, Torrubia, 1958.

“La ola” (2014)

Mármol policromado

42 x 63 x 35 cm

[Sara Giménez — Museo Tifológico](#)



Alicia Rubio García, Madrid, 1968.

“El descanso” (2018)

Alabastro

46 x 27 x 25 cm

[Alicia Rubio — Museo Tifológico](#)

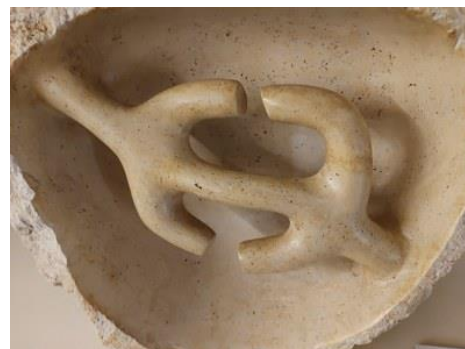


Gema Labayen, Ituren, 1964.

“Canto de tierra II” (2013)

Piedra caliza

43 x 44 x 42 cm



[Gema Labayen Beraza — Museo Tifológico](#)

Francisca Llabrés, Palma de Mallorca, 1955.

“Páginas arrancadas” (2010)

Piedra

9 x 51 x 17 cm



[Francisca Llabrés — Museo Tifológico](#)

Pilar Vicente De Foronda, Pontevedra, 1961.

“Ana” (1989)

Bronce

85 x 29 x 25 cm



[Francisca Llabrés — Museo Tifológico](#)

Fátima Cortés, Madrid, 1967.

“Todas las criaturas grandes o pequeñas” (2022)

Bronce patinado

62 x 25 x 20 cm

[FÁTIMA CORTÉS OTERO — Museo Tifológico](#)



Elena Laverón, Ceuta, 1938.

“Mujer con manos en jarra” (2001)

Bronce

38,5 x 48,5 x 26 cm

[Elena Laverón — Museo Tifológico](#)



Muche, Dijon (Francia), 1968.

“La Tenacidad” (2010)

Bronce

31 x 21 x 13 cm

[Muriel Vignet Lesbros — Museo Tifológico](#)



Sonia Cardunets García, Madrid, 1965.

“Aurora” (2004)

Bronce

50 x 42 x 36 cm

[Sonia Cardunets García — Museo Tifológico](#)



Kay Woo, Busán (Corea del Sur) 1960.

“Baby Silver” (2012)

Aluminio

43 x 20 x 19 cm

[Kay Woo — Museo Tifológico](#)



“IGUALES ANTE LA CÁMARA FOTÓGRAF@S CON DISCAPACIDAD VISUAL EN EL MUSEO TIFLOLÓGICO

INTRODUCCIÓN

Iguals ante la cámara. Fotógrafos con discapacidad visual en el Museo Tiflológico de la ONCE es un proyecto expositivo compuesto por Doce obras efectuadas por un total de seis fotógrafos con discapacidad visual grave, pertenecientes a la colección del Museo.

La muestra pone de relieve que la discapacidad visual no es un impedimento para la realización de fotografías artísticas; permitiendo, al mismo tiempo, dar a conocer las obras de diversos artistas, efectuadas desde sus distintas miradas.

El punto de partida de este proyecto expositivo arranca de la paradoja que puede plantear, a primera vista, el hecho de que una persona con discapacidad visual grave tome la cámara y realice fotografías.

En muchos casos, la unión de fotografía artística y discapacidad visual despierta recelos que ponen en evidencia la dificultad de superar ciertos prejuicios sociales.

Y es que habitualmente, cuando se hace referencia a la ceguera no es extraño incurrir en una serie de estereotipos. Entre estos se encuentra, por ejemplo, la creencia de que una persona con discapacidad visual no posee resto visual. Es por ello que resulta esencial citar el término ceguera legal, en el que se engloba a todo individuo que tenga una visión menor o igual a 0,1 (100/00) y/o un campo visual menor o igual a 10 grados. Dentro de esta, hallamos, la ceguera total, a partir de la cual existe una ausencia total de visión; o, únicamente, la posibilidad de distinguir luces y sombras; y la ceguera parcial. Las personas con ceguera parcial cuentan con un resto de visión, que puede ser más o menos funcional. En este sentido, cabe destacar que existen diferencias entre los distintos restos de visión, atendiendo a las causas que hayan producido la discapacidad visual en cada caso.

Por otra parte, es común asociar la discapacidad visual a circunstancias congénitas o desarrolladas durante la edad temprana, asumiendo, por tanto, la ausencia de memoria visual. En relación a esta cuestión, debe considerarse como elemento diferenciador que la discapacidad visual puede producirse de forma congénita, como se indicaba; o, por el contrario, puede ser adquirida. En este último caso, un factor de suma importancia a tener en cuenta es la edad en la que se produjo la pérdida de visión, ya que esta puede determinar la memoria visual que pueda poseer el individuo. La información visual retenida por este en los primeros años de vida es clave para adquirir una memoria visual que afecta no sólo en la forma en la que percibimos, sino también en el modo de entender y construir nuestro pensamiento visual a través del lenguaje.

Atendiendo, por tanto, a los aspectos referidos, la discapacidad visual no debe ser considerada como un obstáculo a la hora de captar imágenes fotográficas

artísticas. En este dossier, queda recogida una aproximación a la producción de seis fotógrafos con discapacidad visual grave, afiliados a la ONCE; a partir de la selección de obras pertenecientes a los fondos de la colección permanente del Museo Tiflológico de la ONCE.

La muestra está compuesta por diversas obras seleccionadas de cada uno de estos seis fotógrafos, así como por material complementario, cuyo objetivo principal es el de proporcionar un acercamiento a cada uno de los artistas representados, a cómo estos entienden la fotografía; y, cómo la desempeñan desde su discapacidad visual.

Si se analizan los trabajos que conforman esta exposición, pueden conocerse otros modos de concebir la fotografía que cobran sentido; permitiendo al espectador ampliar el modo en que comprende la creación visual. A partir de la contemplación de estas obras fotográficas es posible comprobar que existen otros modos de percibir, de pensar y de crear que ampliarán al visitante el modo de concebir “lo visual”.

CONTENIDO DE LA EXPOSICIÓN

A continuación, se presenta la selección de obra, conformada por un total de doce fotografías. Dicha selección se presenta por autor/a.

Los seis fotógrafos en los que se centra este proyecto son:

- Víctor Meliveo (Málaga)
- Victoria Adame (Córdoba)
- Carme Ollé (Barcelona)
- Marcelo Bilevich (Madrid)
- Juan María Torre Molinedo (Getxo, Bizcaia)
- José Julio Flores Torres (Talavera de la Reina, Toledo)

Víctor Meliveo Nogues, Málaga, 1980

Más info: [Víctor Meliveo Nogues Museo Tifológico](#)

“Flamenco and water” (1921)

Dibond

40 x 108 cm



“Algo pasa en Pedregalejos” (1921)

Dibond

40 x 108 cm



Victoria Adame López, Córdoba, 1983.

Más info: [Victoria Adame López — Museo Tifológico](#)

“Miopía” (2019)

Papel Fotográfico

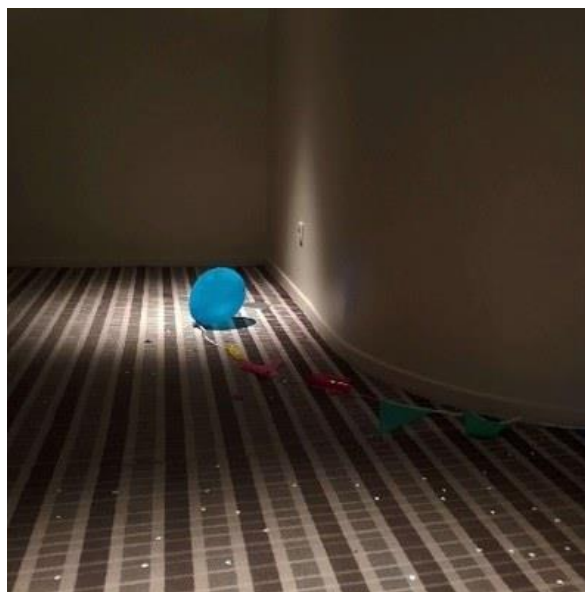
100 x 100 cm



“Fin de fiesta” (2019)

Papel Fotográfico

100 x 100 cm



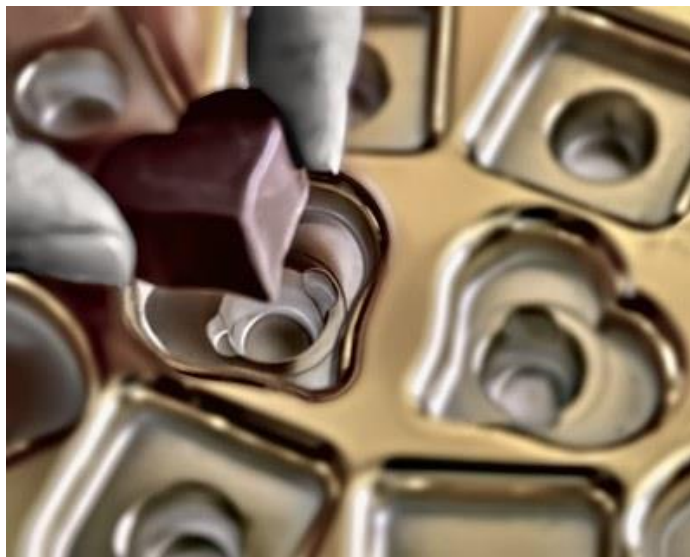
María del Carmen Ollé Coderch, Barcelona, 1950

Más info: [María del Carmen Ollé Coderch — Museo Tifológico](#)

“Sigue Palpitando” (2022)

Dibond

60 x 80 cm



“Los lunes al sol” (2010)

Dibond

53 x 80 cm



Marcelo Diego Bilevich Paccaloni, Mar de Plata (Argentina), 1964.

Más info: [Marcelo Diego Bilevich Paccaloni — Museo Tifológico](#)

“Sillas voladoras” (2007)

Dibond

50 x 73 cm



“Shanhardass” (2010)

Dibond

100 x 71 cm



Juan María Torre Mollinedo, Vizcaya, 1956.

Más info: [Juan María Torre Mollinedo — Museo Tifológico](#)

“Retrato de Sofía Moro” (2012)

Didú

75 x 108 cm



“Luis Eduardo Aute. Cantautor” (2016)

Didú

115 x 102 cm



Jose Julio Flores Torres, Madrid, 1964

Más info: [José Julio Flores Torres — Museo Tifológico](#)

“Homenaje a Pina” (2002)

Metacrilato impreso

50 cm x 75 cm



“Pictures at an exhibition” (2010)

Metacrilato impreso

75 cm x 50 cm



“ CUATRO ESCULTORES CON DISCAPACIDAD VISUAL GRAVE EN LA COLECCIÓN DEL MUSEO TIFOLÓGICO DE LA ONCE”

OBJETIVO:

Mediante la exhibición de las piezas que se relacionan a continuación, quiere darse a conocer, el trabajo y la calidad de cuatro escultores con discapacidad visual grave; la gran capacidad de superación de estos artistas y cómo su discapacidad no ha impedido que puedan ser autores de estas piezas de alto nivel artístico escogidas de los fondos de la colección permanente del museo. En definitiva, poner de manifiesto la gran capacidad del ser humano para superar los obstáculos en la vida.

Al mismo tiempo queremos hacer llegar las obras al público general de otra manera, a través del tacto. Lo que constituye una vivencia nueva para aquellos que no tenemos discapacidad visual grave, que nos aporta nuevas sensaciones a la hora de disfrutar y conocer estas obras artísticas.

RELACIÓN DE OBRAS SELECCIONADAS

A continuación se detalla la relación de obras que configuran esta exposición itinerante, junto con una fotografía de cada una de ellas y el enlace a nuestra web con la biografía de los artistas:

Andrés Clariana, Barcelona, 1973.

Más info: [Andrés Clariana de Bru de Sala — Museo Tifológico](#)

“Padres e hijo” (2021)

Cerámica policromada

38 x 32 x 22 cm



“Vía Láctea” (2018)

Cerámica vidriada

30 x 55 x 32 cm



“Soñando” (1998)

Granito

30 x 30 x 30 cm



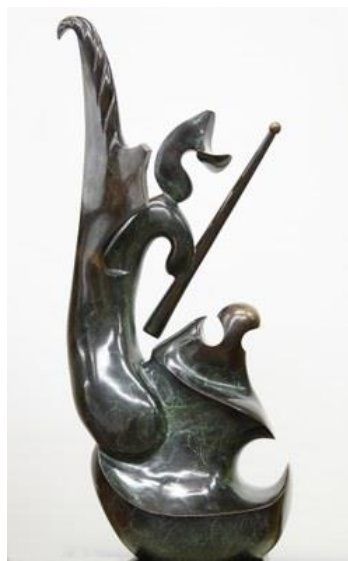
José María Prieto Lago, Covas, Vivero-Lugo, 1960.

Más info: [José María Prieto Lago — Museo Tifologico](#)

“El Quijote” (1995)

Bronce patinado

100 x 20 x 20 cm



“Homenaje a la ONCE” (1993)

Bronce patinado

17 x 30 x 10 cm



“Sevillana” (1993)

Bronce patinado

34 x 15 x 9 cm



Rubén González Sánchez, Ávila, 1975.

Más info: [Rubén González Sánchez — Museo Tifológico](#)

“Amantes” (2021)

Talla en madera

47 x 25 x 25 cm



“Navegando en el mar de mis pensamientos” (2017)

Talla en madera

30 x 30 x 22 cm



Miguel Detrell Díaz, Méjico D.F., 1953.

Más info: [Miguel Detrell Díaz — Museo Tifológico](#)

“Los novios” (1980)

Bronce

47 x 22 x 17 cm



“Hombre con perro” (1980)

Bronce

51 x 18 x 28,5 cm

