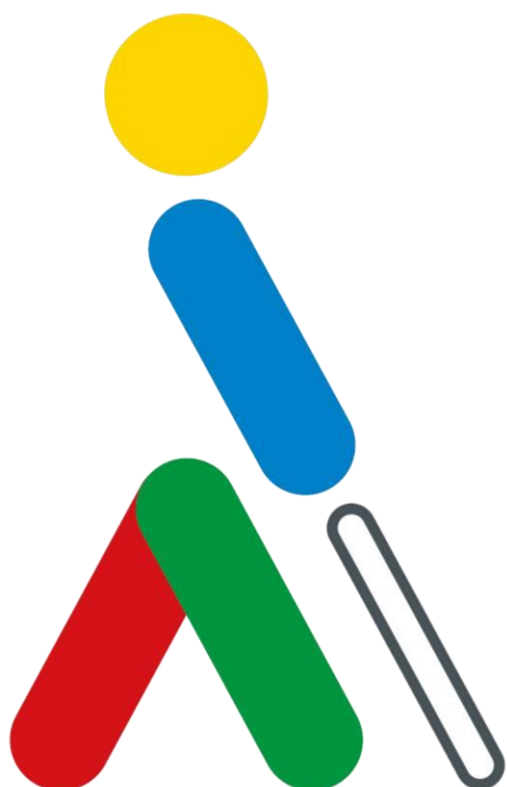




**Dirección de Promoción Sociocultural,
Artística y Deportiva**

**MUSEO TIFLOLÓGICO DE LA ONCE
EXPOSICIONES TEMPORALES ITINERANTES**



1. INTRODUCCIÓN

El Museo Tifológico, ubicado en el número 18 de la Calle La Coruña en Madrid, fue creado por la ONCE en 1992, y se define como un museo para ver y tocar. Toma su nombre del término griego clásico “typhlós” (tiflos), que significa ciego. Actualmente es uno de los museos más accesibles del mundo. Con este espacio la ONCE ofrece, de manera gratuita, una experiencia de inclusión e igualdad dentro del ámbito cultural, para personas con y sin discapacidad visual.

Nuestra misión es facilitar el acceso a la cultura a las personas con discapacidad visual, promocionar el talento de artistas ciegos o con baja visión afiliados a la ONCE y ofrecer a todas las personas visitantes una forma diferente de disfrutar de nuestras colecciones de pinturas, fotografías, esculturas, maquetas de monumentos y material tifológico, usando para ello no sólo el sentido de la vista.

La Dirección de Promoción Sociocultural, Artística y Deportiva de la ONCE gestiona un programa de extensión museística a través de diferentes exposiciones temporales itinerantes, que responden al propósito de dar a conocer la obra de artistas con discapacidad visual grave y contribuir a una mayor difusión de nuestro compromiso institucional con el derecho a la Cultura y de la propia labor del museo.

Con ellas se pretende satisfacer dos demandas: la de acercar nuestras piezas a las personas afiliadas que no pueden desplazarse hasta la sede del Museo en Madrid; y la institucional, pues se ofrece a los organismos culturales y educativos exposiciones que ayudan a divulgar las conquistas sociales y personales del colectivo de personas ciegas.

En ambos casos, nuestro objetivo es fomentar un mayor acercamiento al gran público, convirtiéndonos en un escaparate de la Institución, propiciando la desconcentración de la oferta expositiva y potenciando su difusión geográfica para que pueda acceder a ella un público nuevo y distinto al que visita los Museos en las grandes ciudades.

2. CATÁLOGO DE EXPOSICIONES

En estos momentos el Museo Tifológico ofrece cuatro colecciones expositivas:

- [Artistas con discapacidad visual: una exposición para ver y tocar](#)
- [Ver y tocar : escultoras en el Museo Tifológico de la once](#)
- [Iguales ante la cámara. Fotógraf@s con discapacidad visual en el museo tifológico de la once.](#)
- [Cuatro escultores con discapacidad visual grave en la colección del Museo Tifológico de la ONCE.](#)

El contenido, las características y el detalle de cada una de ellas se encuentra en el anexo de este documento.

3. CARACTERÍSTICAS QUE DEBEN REUNIR LOS CENTROS DE EXPOSICIÓN

Pueden realizarse exposiciones en Centros de la ONCE, en Museos y en Centros Culturales externos con suficiente entidad; pudiendo adaptar los contenidos a los diferentes espacios propuestos, siempre que, en ningún caso corra peligro la integridad de las obras.

Estos deberán cumplir las normas y recomendaciones que se especifican a continuación:

- La sala de exposición debe contar con espacio disponible para una presentación de las piezas digna y accesible para personas con discapacidad sensorial y motórica.
- Dicha sala debe tener sistema de seguridad (vigilancia, sistemas antiincendios, alarmas, etc.).
- Esta sala debe disponer de un sistema de climatización e iluminación que garantice la conservación de las piezas y su exhibición en buenas condiciones.
- La sala debe ser accesible para los visitantes y para los transportistas, debiendo tener en cuenta la dimensión de los ascensores, entradas y salidas, así como las zonas de carga y descarga.
- El Centro del que dependa la sala de exposiciones debe disponer de un lugar de almacenamiento adecuado para las cajas y embalajes, en el caso de que la sala no lo posea.
- Los cuadros necesitan algún sistema de sujeción a la pared. La sala de exposiciones debe disponer de él, o procurarlo en el momento del montaje de la exposición. Las peanas se proporcionarían desde el Museo, si fuera necesario.
- Para el montaje y recogida de la exposición, será necesario contar con personal de apoyo del centro que ayude a los transportistas a trasladar el material desde el vehículo de transporte hasta la sala de exposiciones.
- La sala debe contar con personal de mantenimiento durante todo el tiempo que dure el montaje y desmontaje.
- El Centro en el que se encuentra ubicada la sala de exposición, debe contar con los materiales y herramientas imprescindibles para embalar.

4. SOLICITUDES Y PLAZOS

La solicitud o petición de exposición temporal itinerante podrá tramitarse a través del centro territorial de la ONCE en la zona o directamente por parte de los organismos e instituciones al Museo Tiflológico.

A fin de poder organizar y proveer de los materiales necesarios, estas solicitudes deberán tramitarse **al menos dos meses antes de la fecha prevista para su inauguración.**

Contacto Museo Tiflológico

Correo electrónico: museo@once.es

Teléfono: 91 589 42 19

Fco. José Maldonado Aguilar

Jefe del Departamento de Promoción Cultural y Artística

Coordinador del Museo Tiflológico

Teléfono: 91 589 48 71

5. ORGANIZACIÓN DE LA EXPOSICIÓN

Por parte de la Dirección de Promoción Sociocultural, Artística y Deportiva de la ONCE:

- a) Ofrecer información relativa a las condiciones necesarias para realizar la exposición de las piezas.
- b) Seleccionar las piezas, en función del lugar, tema y características de la exposición propuesta.
- c) Ofrecer asesoramiento técnico para su montaje, desmontaje y organización.
- d) Proporcionar diversa documentación gráfica de las piezas, en formato electrónico, para que el centro expositivo pueda realizar folletos, carteles, catálogos, etc.
- e) Enviar documentación escrita de las piezas, que contenga una descripción de los contenidos.
- f) Realizar cartelería: cartelas en braille, macrotipos y código QR.
- g) Montar las obras y recoger la exposición.
- h) Organizar el transporte y el seguro de las obras.

Por parte de los Centros de la ONCE y/u organismos e instituciones externas:

- a) Gestionar una programación mínima de 1 mes de duración, ya que se entiende que es el tiempo aconsejable para rentabilizar su organización.
- b) Proporcionar la siguiente información que permita gestionar la exposición:
 - Teléfono de contacto de la persona responsable de la sala de exposiciones.
 - Plano a escala de la sala de exposiciones, con dimensiones reales del espacio disponible.
- c) Disponer de una o varias personas que cumplan las funciones de guía.
- d) Organizar los sistemas de difusión (rueda de prensa, folletos, carteles, pancartas, etc.).
- e) Elaborar un informe de la exposición itinerante y enviarlo a la Dirección de Promoción Sociocultural, Artística y Deportiva de la ONCE, debiendo contener los siguientes datos:
 - Número de participantes, distinguiendo entre personas afiliadas y no afiliadas.
 - Dossier de prensa.
 - Personalidades visitantes.
 - Actividades relacionadas con la exposición.
 - Otros datos que el Centro considere de interés.
- f) Transmitir a los responsables de la sala de exposiciones las condiciones de exposición de las piezas enumeradas al inicio.

“ARTISTAS CON DISCAPACIDAD VISUAL: UNA EXPOSICIÓN PARA VER Y TOCAR”

En esta muestra se presenta una selección de 12 obras pertenecientes a la colección permanente del Museo Tifológico de la ONCE con la que damos a conocer el potencial y el talento de artistas afiliad@s a la ONCE.

Las piezas que más adelante aparecen relacionadas serán introducidas por un panel en tinta general que incluirá un código QR con marca táctil que permitirá acceder a dicho texto a través de la web del Museo.

Cada obra de arte irá acompañada con una cartela en tinta macro carácter y en braille, que tendrá la información básica que se detalla en la relación de piezas. Además, dichas cartelas cuentan con un QR con marca táctil a través del cual se accede a la descripción de la pieza y la biografía del artista.

Podrá darse algún cambio u omisión en la obra seleccionada en función del espacio expositivo.

RELACIÓN DE OBRAS SELECCIONADAS

A continuación se detalla la relación de obras que configuran esta exposición itinerante, junto con una fotografía de cada una de ellas y el enlace a nuestra web con la biografía de los artistas:

Andrés Clariana, Barcelona, 1973.

Vía Láctea” (2018)

Cerámica

179 x 36,5 x 29 cm

Más info: [Andrés Clariana de Bru de Sala](#)



Doris Valerio, Lorraine (Francia), 1957.

“Ouragan't” (1997)

Bronce

44 x 54 x 27 cm

Más info: [Doris Valerio](#)



Miguel Detrell Díaz, Méjico D.F., 1953.

“La huída a Egipto” (1980)

Bronce

44 x 37x 19 cm

Más info: [Miguel Detrell Díaz](#)



José Antonio Graña Moreira, Marín, 1943.

“Amor sensorial” (1991)

Madera

100 x 62,5 x 46 cm

Más info: [José Antonio Graña Moreira](#)



Kelly Arrontes, Valladolid, 1975.

“Tristeza” (2024)

Acrílico sobre lienzo

81 x 100 cm

Más info: [Kelly Arrontes](#)



Eulalia Conde, Sevilla, 1953.

“La sala” (1998)

Tríptico óleo sobre lienzo

130 x 294 cm

Más info: [Eulalia Conde Hernández](#)



M^a Teresa Jou Paulet, Barcelona, 1930-2024.

“Parque de la Ciudadela”
(2000)

Acuarela

68 x 46 cm

Más info: [María Teresa Jou Paulet](#)



Luz Galván, Pola de Laviana, 1949.

“Menina Musical” (2017)

Técnica mixta

70 x 100 cm

Más info: [Luz Galván
Fernández](#)



Carmen Ollé, Barcelona, 1950.

“Kerapacupai Vená” (2011)

Dibond

50 x 80 cm

Más info: [María del Carmen
Ollé Coderch](#)



Víctor Meliveo, Málaga, 1980.

“Flamenco and water” (2021)

Dibond

40 x 108 cm

Más info: [Víctor Meliveo Nogues](#)



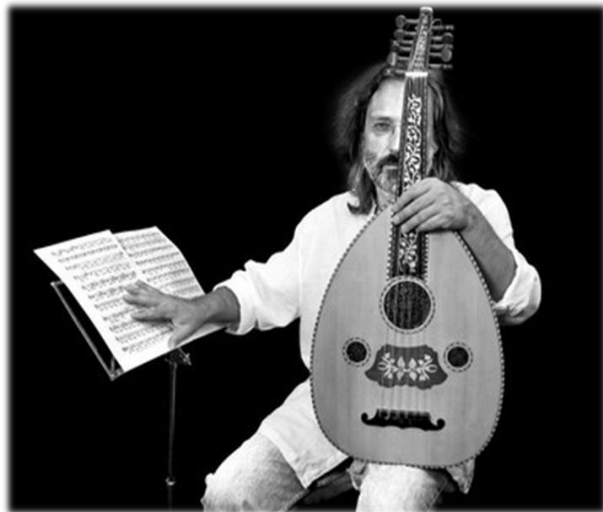
Juan María Torre, Getxo, 1956.

“Ángel Unzu” (2010)

Didú

80 x 120 cm

Más info: [Juan María Torre Mollinedo](#)



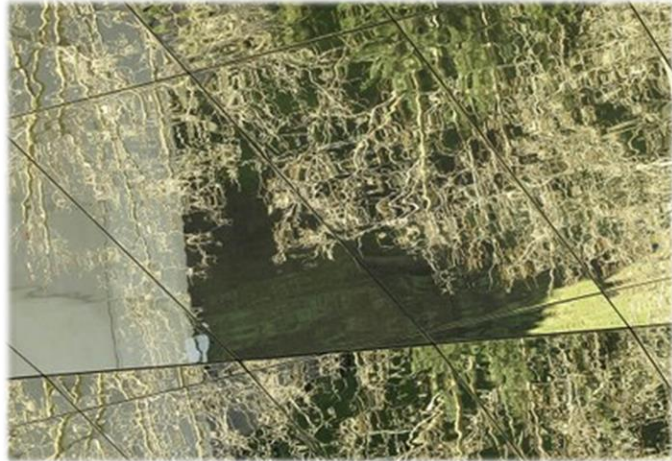
Francisco Javier Jiménez, Badalona, 1951.

“Reflejo de un bosque urbano”
(2017)

Dibond

75 x 50 cm

Más info: [Francisco Javier
Jiménez Jiménez](#)



“VER Y TOCAR : ESCULTORAS EN EL MUSEO TIFLOLÓGICO”

Mediante la exhibición de las piezas que se relacionan a continuación, que configuran la exposición “**Ver y Tocar: escultoras en el Museo Tiflológico**” quiere darse a conocer, por una parte, la colección de escultura del Museo que lleva nutriéndose desde hace 32 años. Se trata de un conjunto de gran calidad que damos a conocer en este caso a través de parte de las autoras que forman parte de él. Al mismo tiempo queremos hacer llegar las obras al público general de otra manera, a través del tacto.

Experiencia doble y nueva para aquellos que no tenemos discapacidad visual grave, que nos aporta nuevas sensaciones a la hora de disfrutar y conocer estas obras artísticas.

Cada pieza va acompañada de un panel con la biografía de su autora y un pequeño comentario de cada una de ellas sobre la obra y la experiencia del tacto.

RELACIÓN DE OBRAS SELECCIONADAS

A continuación se detalla la relación de obras que configuran esta exposición itinerante, junto con una fotografía de cada una de ellas y el enlace a nuestra web con la biografía de la artista:

Ana Hernando, Madrid, 1969.

“Sintiendo el viento” (1997)

Bronce

157 x 32 x 43 cm

Más info: [Ana Hernando](#)



Mercedes Rodríguez Elvira, Santander, 1950.

“Ojos que no ven, corazón que sí siente” (2009)

Hormigón patinado y bronce

45 x 45 x 50 cm

Más info: [Mercedes Rodríguez Elvira](#)



Sara Giménez, Torrubia, 1958.

“La ola” (2014)

Mármol policromado

42 x 63 x 35 cm

Más info: [Sara Giménez](#)



Alicia Rubio García, Madrid, 1968.

“El descanso” (2018)

Alabastro

46 x 27 x 25 cm

Más info: [Alicia Rubio](#)



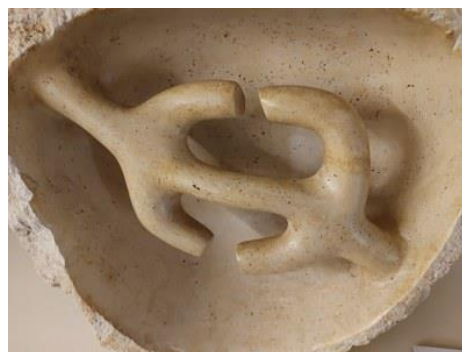
Gema Labayen, Ituren, 1964.

“Canto de tierra II” (2013)

Piedra caliza

43 x 44 x 42 cm

Más info: [Gema Labayen Beraza](#)



Francisca Llabrés, Palma de Mallorca, 1955.

“Páginas arrancadas” (2010)

Piedra

9 x 51 x 17 cm

Más info: [Francisca Llabrés](#)



Pilar Vicente De Foronda, Pontevedra, 1961.

“Ana” (1989)

Bronce

85 x 29 x 25 cm

Más info: [Francisca Llabrés](#)



Fátima Cortés, Madrid, 1967.

“Todas las criaturas grandes o pequeñas” (2022)

Bronce patinado

62 x 25 x 20 cm

Más info: [Fátima Cortés Otero](#)



Elena Laverón, Ceuta, 1938.

“Mujer con manos en jarra” (2001)

Bronce

38,5 x 48,5 x 26 cm

Más info: [Elena Laverón](#)



Muche, Dijon (Francia), 1968.

“La Tenacidad” (2010)

Bronce

31 x 21 x 13 cm

Más info: [Muriel Vignet Lesbros](#)



Sonia Cardunets García, Madrid, 1965.

“Aurora” (2004)

Bronce

50 x 42 x 36 cm

Más info: [Sonia Cardunets García](#)



Kay Woo, Busán (Corea del Sur) 1960.

“Baby Silver” (2012)

Aluminio

43 x 20 x 19 cm

Más info: [Kay Woo](#)



**“IGUALES ANTE LA CÁMARA
FOTÓGRAF@S CON DISCAPACIDAD VISUAL EN EL MUSEO
TIFLOLÓGICO”**

Mediante la exhibición de las piezas que se relacionan a continuación, que configuran la exposición **“Iguales ante la cámara. Fotógraf@s con discapacidad visual en el Museo Tiflológico”** se pone de manifiesto que la discapacidad visual no es un impedimento para la realización de fotografías artísticas; permitiendo, al mismo tiempo, dar a conocer las obras de diversos artistas, efectuadas desde sus distintas miradas.

La muestra está compuesta por diez obras pertenecientes a la colección del Museo y efectuadas por un total de cinco fotógrafos con discapacidad visual grave; gracias a las que los espectadores podrán conocer otros modos de concebir la fotografía; y, que existen otros modos de percibir y de crear.

Cada pieza va acompañada de un panel con la biografía de su autor/a y un pequeño comentario de cada una de ellas sobre la obra y la experiencia del tacto.

CONTENIDO DE LA EXPOSICIÓN

A continuación, se presenta la selección de obra, conformada por un total de diez fotografías. Dicha selección se presenta por autor/a.

Los cinco fotógraf@s en los que se centra este proyecto son:

- Víctor Meliveo (Málaga) .
- Victoria Adame (Córdoba) .
- Carme Ollé (Barcelona) .
- Juan María Torre Molinedo (Getxo, Bizcaia) .
- José Julio Flores Torres (Talavera de la Reina, Toledo) .

Víctor Meliveo Nogues, Málaga, 1980.



“Flamenco and water” (1921)

Dibond

40 x 108 cm



“Algo pasa en Pedregalejos” (1921)

Dibond

40 x 108 cm

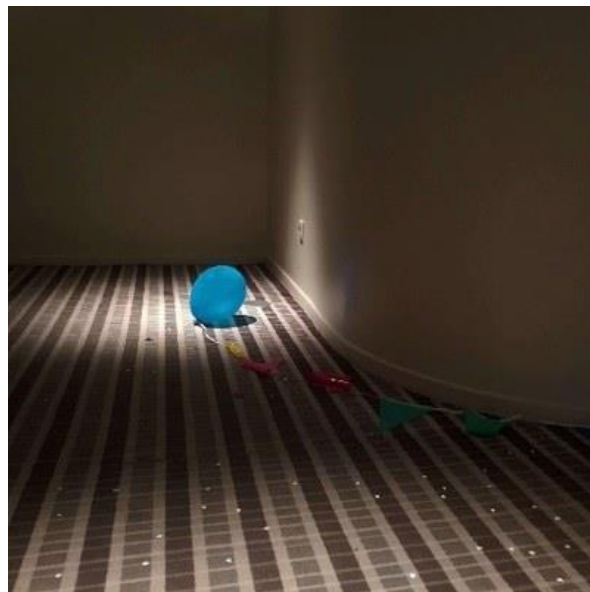
Más info: [Víctor Meliveo Nogues](#)

Victoria Adame López, Córdoba, 1983.

“Miopía” (2019)
Papel Fotográfico
100 x 100 cm



“Fin de fiesta” (2019)
Papel Fotográfico
100 x 100 cm



Más info: [Victoria Adame López](#)

María del Carmen Ollé Coderch, Barcelona, 1950.

“Sigue Palpitando”
(2022)

Dibond

60 x 80 cm



“Los lunes al sol”
(2010)

Dibond

53 x 80 cm



Más info: [María del Carmen Ollé Coderch](#)

Juan María Torre Mollinedo, Vizcaya, 1956.

“Retrato de Sofía Moro”
(2012)

Didú

75 x 108 cm



“Luis Eduardo Aute.
Cantautor” (2016)

Didú

115 x 102 cm



Más info: [Juan María Torre Mollinedo](#)

Jose Julio Flores Torres, Madrid, 1964.

“Homenaje a Pina”
(2002)

Metacrilato impreso

50 cm x 75 cm



“Pictures at an
exhibition” (2010)

Metacrilato impreso

75 cm x 50 cm



Más info: [José Julio Flores Torres](#)

“ CUATRO ESCULTORES CON DISCAPACIDAD VISUAL GRAVE EN LA COLECCIÓN DEL MUSEO TIFOLÓGICO DE LA ONCE”

Mediante la exhibición de las piezas que se relacionan a continuación, quiere darse a conocer, el trabajo y la calidad de cuatro escultores con discapacidad visual grave; la gran capacidad de superación de estos artistas y cómo su discapacidad no ha impedido que puedan ser autores de estas piezas de alto nivel artístico escogidas de los fondos de la colección permanente del museo. En definitiva, poner de manifiesto la gran capacidad del ser humano para superar los obstáculos en la vida.

Al mismo tiempo queremos hacer llegar las obras al público general de otra manera, a través del tacto. Lo que constituye una vivencia nueva para aquellos que no tenemos discapacidad visual grave, que nos aporta nuevas sensaciones a la hora de disfrutar y conocer estas obras artísticas.

RELACIÓN DE OBRAS SELECCIONADAS

A continuación se detalla la relación de obras que configuran esta exposición itinerante, junto con una fotografía de cada una de ellas y el enlace a nuestra web con la biografía de los artistas:

Andrés Clariana, Barcelona, 1973.

“Padres e hijo” (2021)
Cerámica policromada
38 x 32 x 22 cm



“Vía Láctea” (2018)
Cerámica vidriada
30 x 55 x 32 cm



“Soñando” (1998)
Granito
30 x 30 x 30 cm



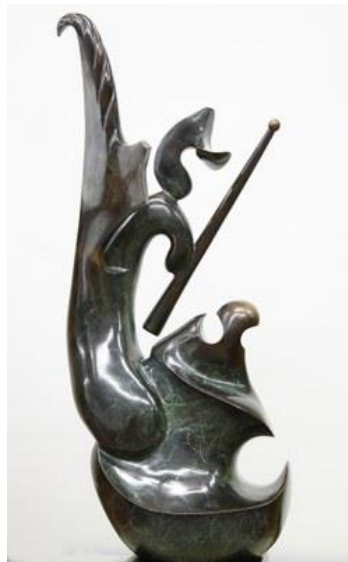
Más info: [Andrés Clariana de Bru de Sala](#)

José María Prieto Lago, Covas, Vivero-Lugo, 1960.

“El Quijote” (1995)

Bronce patinado

100 x 20 x 20 cm



“Homenaje a la ONCE” (1993)

Bronce patinado

17 x 30 x 10 cm



“Sevillana” (1993)

Bronce patinado

34 x 15 x 9 cm



Más info: [José María Prieto Lago](#)

Rubén González Sánchez, Ávila, 1975.

“Amantes” (2021)

Talla en madera

47 x 25 x 25 cm



“Navegando en el mar de mis pensamientos” (2017)

Talla en madera

30 x 30 x 22 cm



Más info: [Rubén González Sánchez](#)

Miguel Detrell Díaz, Méjico D.F., 1953.

“Los novios” (1980)

Bronce

47 x 22 x 17 cm



“Hombre con perro” (1980)

Bronce

51 x 18 x 28,5 cm



Más info: [Miguel Detrell Díaz](#)