

Una Variante Personal del Color,  
el Estilo y las Formas

# XavierE

Javier Emilio Rodríguez-Garrido

MUSEO TIFLOLÓGICO ONCE  
22 enero • 14 marzo 2026



Textos:

**Susa Rodríguez-Garrido**

Encargada de proyectos de arte,  
artista, diseñadora, comisaria y editora.

## Una Variante Personal del Color, el Estilo y las Formas de *XavierE*

La exposición reúne catorce obras divididas en varias series: **Relieves**; **Cuerpos femeninos sfumato**; las piezas paisajísticas de **Bosques metálicos**; el estudio dinámico de **Movimiento**; y el conjunto modular de seis piezas que forman **Mosaico de jardín metálico**. Todas las obras de estas series reinterpretan el estilo personal, polifacético y variado de *XavierE*, en el que se funden estilos históricos como el impresionismo y el sfumato con materiales contemporáneos y reciclados, transformando el color, la luz y la forma en un lenguaje visual que oscila entre lo humano, lo natural y lo urbano.

Los mosaicos construyen paisajes colectivos. A partir de latas de refrescos y argollas metálicas, la naturaleza se reconfigura en jardines, estanques y bosques cromáticos.

La luz se fragmenta en destellos azules, blancos, verdes y amarillos, como si las pinceladas impresionistas hubieran mutado en brillos reciclados procedentes de la cultura del consumo.

Los relieves y los cuerpos humanos introducen una dimensión más íntima y física. *Cuerpos femeninos sfumato I y II* resignifican el lenguaje del cuerpo mediante gradaciones cromáticas inspira-

das en técnicas pictóricas del sfumato, mientras que *Relieves I, II y III* exploran la superficie, la textura y la vibración de la materia reciclada como variaciones escultóricas de una misma impresión. *Movimiento I* captura la fugacidad del instante, el gesto, la acción y la transformación, evocando la obsesión impresionista y modernista por el instante luminoso, pero anclado al presente contaminado que habitamos.

Todas las series dialogan entre sí en un mismo lenguaje: el del color, el reciclaje y la metamorfosis. Lo efímero, el consumo, la contaminación, los residuos cotidianos encuentran aquí una segunda vida. El impresionismo, que alguna vez buscó captar la vibración de la luz y la fugacidad del momento, renace en clave ecológica y urbana, convertido en un gesto de memoria, reflexión y reimaginación.

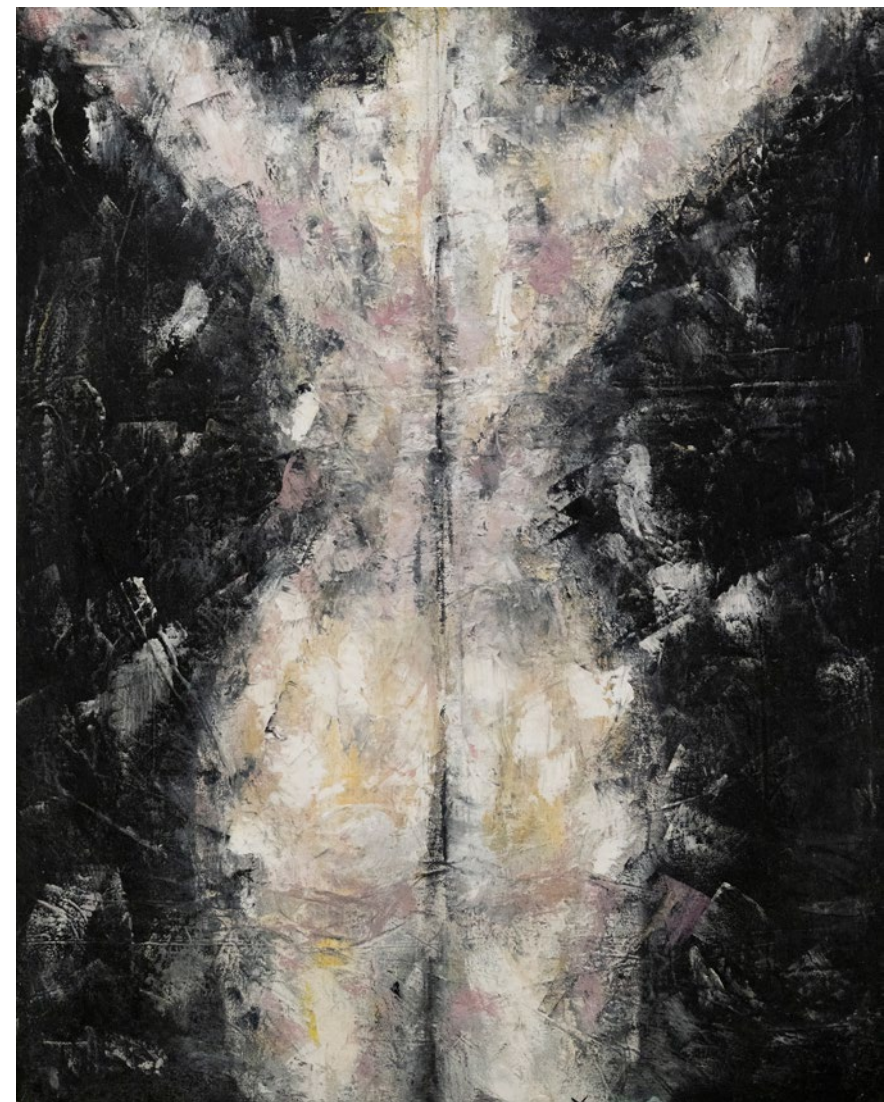
En este encuentro entre cuerpos y paisajes, entre individuo y colectividad, entre la desmesura del consumo y la fragilidad del entorno, lo común se vuelve extraordinario. Cada fragmento reciclado, metal, argolla, lata, textura, se convierte en una impresión nueva: una huella que trasciende lo cotidiano para afirmarse como arte.

### **Cuerpos femeninos sfumato**

Esta serie presenta la figura femenina envuelta en un halo de suavidad y misterio. Las líneas se deshacen, los bordes se diluyen y el cuerpo emerge como una presencia etérea, más sugerida que definida. Es una interpretación de *XavierE* del *sfumato* que convierte la forma en un susurro visual que invita a la contemplación silenciosa.

Aquí, el cuerpo no se expone: se desvela lentamente. La piel se convierte en atmósfera y la figura flota entre capas de luz y sombra, afirmando una feminidad delicada, introspectiva y profundamente humana.

Las obras se concentran en la relación entre luz, forma y ritmo corporal.



***Cuerpos femeninos sfumato I***  
Técnica mixta • 2024 • 75 x 95 cm.



*Cuerpos femeninos sfumato II*  
Técnica mixta • 2024 • 75 x 95 cm.

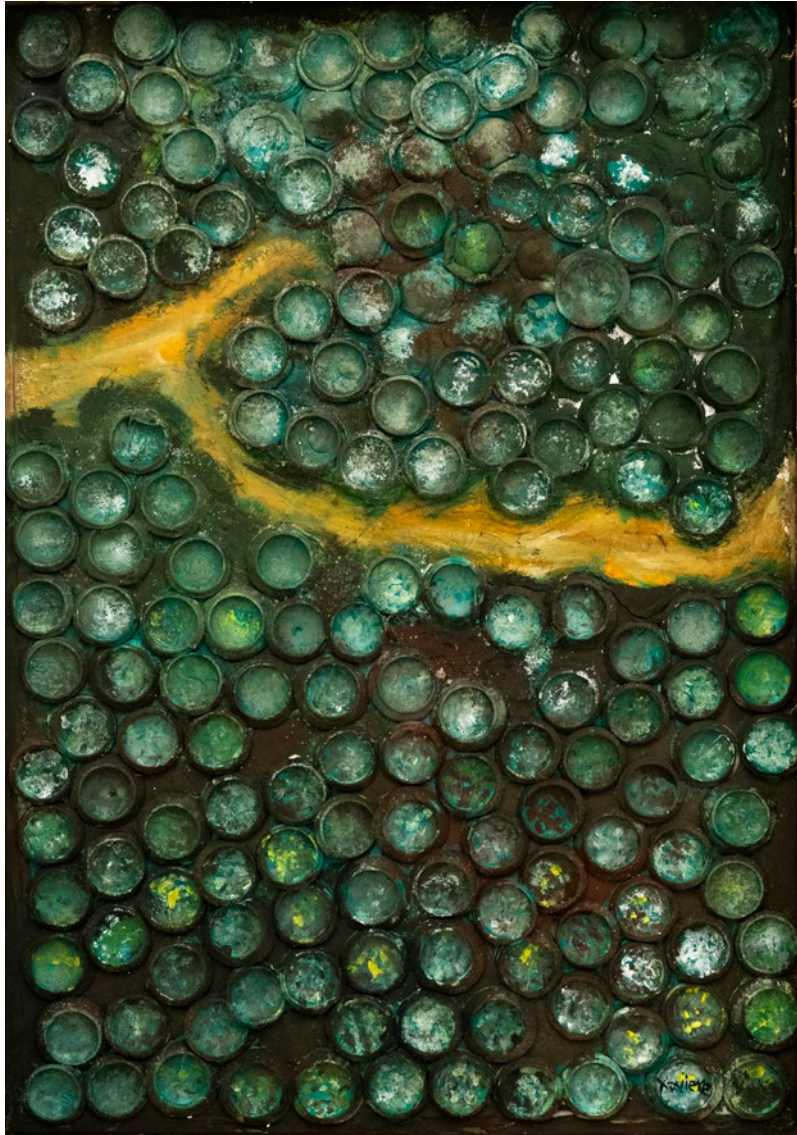
### **Bosques metálicos**

En estas obras, óleo combinado con latas de refresco sobre lienzo, *XavierE* busca un equilibrio entre lo natural y lo humano. Las latas, entrelazadas como ramas, conforman un bosque reinterpretado, vibrante entre destellos verdes y amarillos.

Sin embargo, la belleza del paisaje contrasta con una realidad inquietante: un bosque frondoso invadido por desechos que el viento y la lluvia convierten en vertedero improvisado.

En un contexto donde el consumo de productos enlatados sigue creciendo, estas piezas subrayan la presencia persistente del aluminio en nuestros ecosistemas, convertidas aquí en testigos y denuncia poética de una naturaleza herida.





***Bosques metálicos I***  
Técnica mixta • 2024 • 70 x 100 cm.



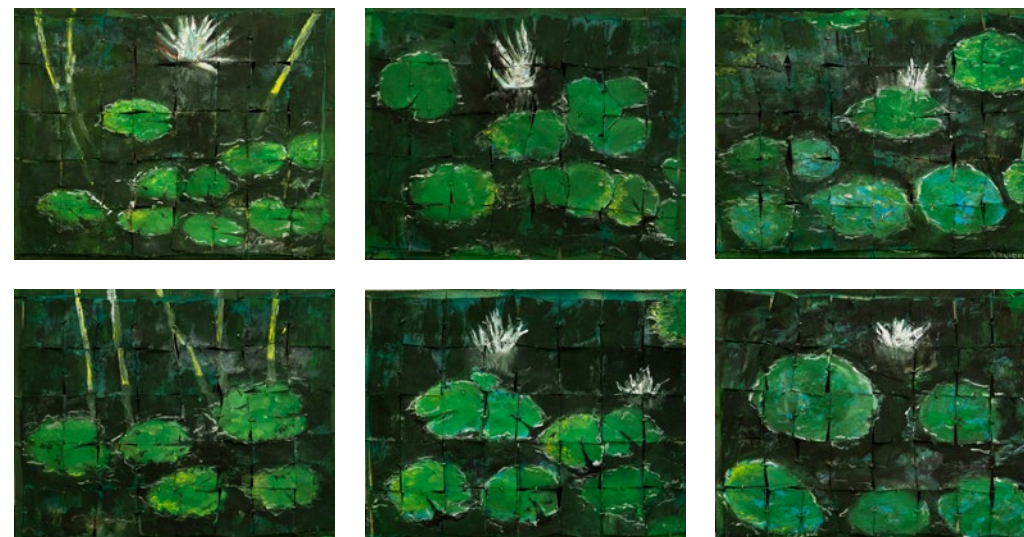
***Bosques metálicos II***  
Técnica mixta • 2024 • 70 x 100 cm.

## Mosaico de jardín metálico

Este conjunto de seis pequeños mosaicos se ensambla en un único paisaje: un jardín imposible, inspirado en Monet, donde lo orgánico se reinventa con restos del consumo. Cada lata se transforma en pétalo y cada argolla en semilla metálica, creando un ecosistema que florece en color y memoria.

El agua aparece como un espejo de aluminio: ondas brillantes que evocan la vibración impresionista de la luz en movimiento, capturada ahora en fragmentos reciclados.

Un estallido cromático recrea la vitalidad de la primavera; lo efímero de las flores se hace perdurable gracias a la dureza del metal, recordando que incluso la brevedad puede renacer desde el residuo.





*Jardín metálico I*  
Técnica mixta • 2024 • 70 x 55 cm.



*Jardín metálico II*  
Técnica mixta • 2024 • 70 x 55 cm.



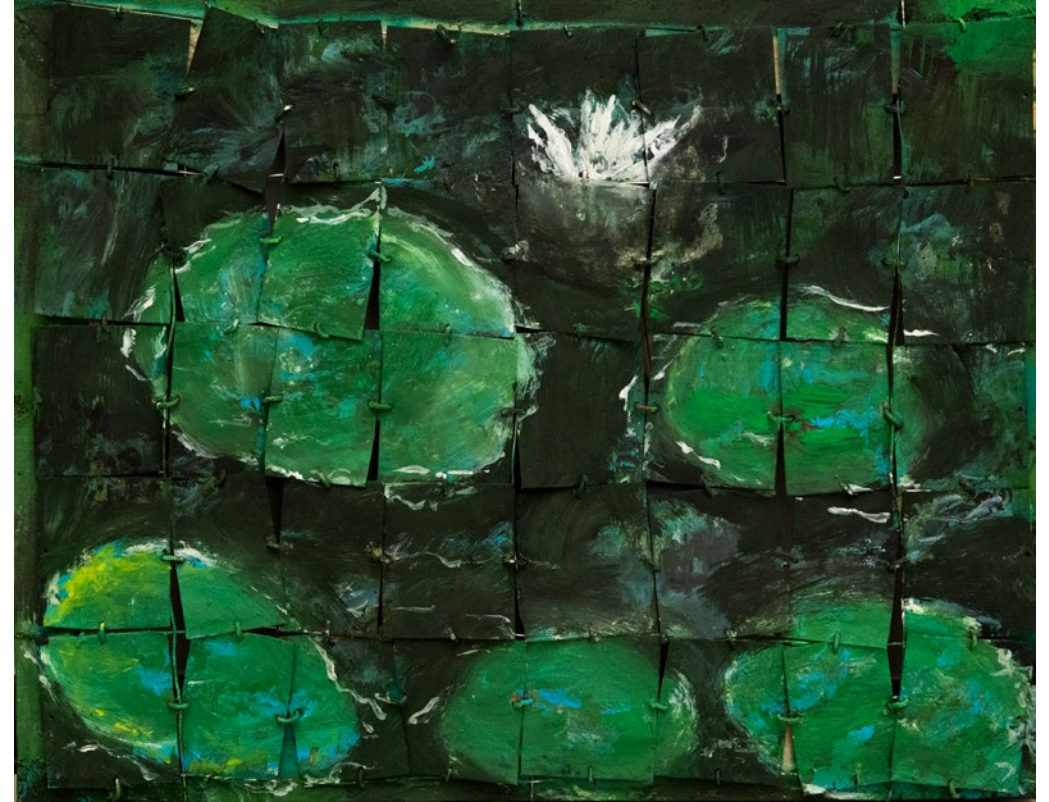
*Jardín metálico III*  
Técnica mixta • 2024 • 70 x 55 cm.



*Jardín metálico IV*  
Técnica mixta • 2024 • 70 x 55 cm.



*Jardín metálico V*  
Técnica mixta • 2024 • 70 x 55 cm.



*Jardín metálico VI*  
Técnica mixta • 2024 • 70 x 55 cm.

## Relieves

Las obras de esta serie son una exploración táctil del color y la materia mediante cartón, cola, tela y madera. En estas piezas, el pigmento y la materia se levantan del plano pictórico para convertirse en forma, volumen y textura. La superficie deja de ser un espacio pasivo: respira, se quiebra, se expande y revela capas que normalmente permanecen ocultas en el gesto pictórico.

Cada relieve funciona como una pequeña geología emocional: zonas de acumulación, fragmentos desplazados, vibraciones cromáticas que nacen del propio proceso de construcción y destrucción del material.

El resultado es una serie que invita a tocar con la mirada, a recorrer sus rugosidades y hundimientos, y a entender el color no como una superficie plana, sino como un cuerpo vivo.



*Relieves I*

Técnica mixta • 2024 • 65 x 90 cm.



**Relieves II**  
Técnica mixta • 2024 • 90 x 65 cm.



**Relieves III**  
Técnica mixta • 2024 • 90 x 65 cm.

## Movimiento

Captura el instante suspendido entre un gesto y su eco. La obra representa un contexto de polución urbana mediante colores en aerosol en movimiento y figuras geométricas de estética cercana a Kandinsky. La paleta parece desplazarse sobre el papel, como si la imagen nunca terminara de asentarse en el espacio.

A través del uso de transparencias, veladuras y zonas de ruptura, la pieza sugiere la continuidad del movimiento más allá de los límites del cuadro.



**Movimiento I**

Spray • 1986 • 75 x 61 cm.



### **XavierE**

#### **Javier Emilio Rodríguez-Garrido**

Conocido artísticamente como *XavierE*, Javier Emilio Rodríguez-Garrido nació en el año 1961 en Panamá (República de Panamá), aunque es de padres gallegos.

Se aficionó al dibujo y a la pintura desde muy temprana edad. Es un pintor autodidacta, creativo y observador, aficionado también a la cerámica y a la escultura.

Entre 1985 y 1990 estudió arte en la "Escola de Artes e Oficios" de la Universidad Popular de Vigo; en 1985 realizó cursos de cerámica y torno en barro con Miguel Vázquez, miembro de la Academia Internacional de Cerámica; y en 1997 cursó una formación en vidrieras emplomadas en Ourense. Actualmente estudia el Grado en Bellas Artes en la Universidad de Vigo.

*XavierE* ha pasado por varias etapas artísticas personales, como la *Etapas Domuro*, y ha cultivado la abstracción, el constructivismo geométrico, el surrealismo, el realismo y el expresionismo. Sus fuentes de referencia pictórica se encuentran en las obras de artistas como Turner, Sorolla, Bacon, Goya, Velázquez, Saura, Luján, Pollock, Quesada y su tío, Venancio R. Barandela.

Le apasiona el estudio en profundidad del color, sintiendo especial interés por las marinas.

Tiene discapacidad visual y es afiliado a la ONCE.

## **Exposiciones**

- 1982-1985** • Exposición colectiva. Estudios y Exposiciones (Fin de Curso), Universidad Popular de Vigo, Pontevedra.
- 1982** • Exposición colectiva. Murales, Instituto de F.P. Meixoeiro, Vigo, Pontevedra.
- 1985** • Exposición colectiva. Club Náutico, Panxón, Pontevedra.
- 1986** • Exposición individual. Club Náutico, Panxón, Pontevedra.
- 1986** • Exposición colectiva. Grupo Colectivo SPUMA, L'Hotel De Ville, Lorient, Morbihan, Francia.
- 1987** • Exposición colectiva. I Bienal del Mar, Baiona, Pontevedra.
- 1988** • Exposición colectiva. Colectiva in Foro, Baiona, Pontevedra.
- 1988** • Exposición colectiva. Manos Unidas, Vigo, Pontevedra.
- 1995** • Exposición individual. Museo Diocesano, Sala Arzobispo Lago, Tui, Pontevedra.
- 2017** • Exposición colectiva. Concurso XV Premio de Pintura de la Universidad de Vigo, Pontevedra.

## **Otros proyectos**

- 1982** • Murales, Instituto de F.P. Meixoeiro, Vigo, Pontevedra.
- 1985** • Diseño e ilustración del Cartel I Jornadas de Enfermería, Vigo, Pontevedra.
- 1986** • Mural Ranxerox, Bar El Manco, Vigo, Pontevedra.
- 2005-2006** • Diseño y realización de vidrieras emplomadas, Iglesia Parroquial de Guitiriz, Lugo.

**Una Variante Personal del Color,  
el Estilo y las Formas**

***XavierE***

**22 enero • 14 marzo 2026**

**MUSEO TIFLOLÓGICO ONCE**

C/ La Coruña, 18 • 28020 Madrid • Telf. 91 589 42 19  
Martes a viernes de 10 a 15 h. y de 16 a 19 h.  
Sábados de 10 a 14 h. • Domingos, lunes y festivos cerrado  
<http://museo.once.es> • [museo@once.es](mailto:museo@once.es)

